

SG-1400
ADSL Router Modem
Kullanım Kılavuzu
VER:1.10

İçindekiler

BÖLÜM 1 GİRİŞ.....	1
ÖZELLİKLER	1
DESTEKLEME PROTOKOLÜ	1
KAPSÜLLEME DESTEKLERİ	2
SİSTEM GEREKSİNİMLERİ	2
LED DURUM TANIMI.....	3
ARKA PANEL DÜZENİ	3
BÖLÜM 2 DONANIM KURULUMU.....	5
BÖLÜM 3 MODEM PARAMETRELERİ AYARI	7
BİLGİSAYAR AĞI KARTI IP ADRESİNİN KONFIGÜRE EDİLMESİ	7
WEB AYARI ARA BİRİMİ	7
ATM (RFC1483 BRIDGE) (BRIDGE) ÜZERİNDEN ETHERNET AYARI	8
ETHERNET (RFC2516) PPPoE ÜZERİNDEN PPP AYARI	10
BÖLÜM 4 SORULAR & CEVAPLAR.....	14

Bölüm1 Giriş

Bu cihaz, iyi tasarlanmış, yüksek süratli bir ADSL/ADSL2/2+ router modemdir.

Özellikler

- Dört 10/100 Ethernet portu
- Web konfigürasyonu için kolay GUI.
- Tek-Oturumlu IPSec ve Sanal Özel Ağ (VPN) için PPTP Geçişini destekler
- Birçok oyun önceden konfigüre edilmiştir. Sadece oyun ve port ayarlarının otomatik olarak konfigüre edilmesini sağlayın.
- Ağınızda DHCP Server olarak konfigüre edilebilir
- Neredeyse tüm standart internet uygulamalarıyla uyumludur
- Endüstri standardı ve aralarında çalışabilen DSL ara birimi
- Adres Filtreleme, DMZ Hosting, ve çok daha fazlası
- Basit web bazlı durum sayfası, sistem konfigürasyonunuzun bir snapshotunu gösterir ve konfigürasyon sayfalarına bağlanır
- İndirilebilen flash yazılım yükseltmeleri
- 8 Daimi Sanal Devreye kadar destekler (PVC)
- 8 PPPOE oturumuna kadar destekler

Destekleme Protokolü

- ITU G.992.1 (G.dmt) Ek A
- ITU G.992.2 (G.lite)

- ANSI T1.413 Baskı 2
- ITU G.992.3 ADSL2 (G.dmt)
- ITU G.992.4 ADSL2 (G.lite)
- ITU G.992.5 ADSL2+
- Geniřletilmiş Eriřim (READSL2)

Kapsülleme Destekleri

- RFC 1483 bridge
- RFC 1483 Router
- ATM (RFC 1577) üzerinden klasik IP
- ATM (RFC 2364) üzerinden PPP
- Ethernet (RFC 2516) üzerinden PPP

Sistem Gereksinimleri

Tavsiye edilen sistem gereksinimleri řoyledir:

- Pentium 233MHZ veya üstü
- Bellek: 64MB veya üstü
- 10M Base-T Ethernet veya üstü
- WIN9X WIN2000 WINXP WINME WINNT
- Ethernet ađ arabirim kartı

Lütfen ADSL servis sađlayıcınızdan ařađdaki bilgileri alınız. Bu bilgiler, ADSL konfigurasyonunuz için son derece faydalı olacaktır. Referans için kayıt tutmak amacıyla ařađdaki formu doldurabilirsiniz:

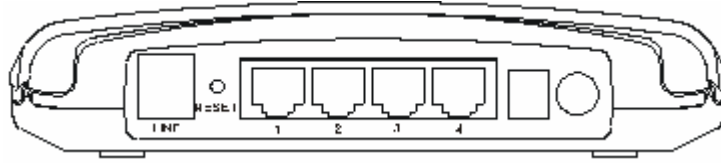
VPI	
VCI	

Kapsülleme: VCMUX veya LLC	
Protokol	
Standart	
Kullanıcı adı	
Şifre	
Şifre protokolü	

LED Durum Tanımı

Gösterge	Durum	Tanım
GÜÇ	Kapalı	Güç verilmiyor
	Açık	Güç veriliyor
VERİ	Yanıp söniyor	DSL trafiği akıyor
LAN(1-4)	Açık	Ethernet hattı bağlı
	Yanıp söniyor	Ethernet trafiği akıyor
LINK	Hızlı yanıp söniyor	DSL hattı deniyor
	Açık	DSL hattı bağlı
	Yanıp söniyor	DSL trafiği akıyor

Arka Panel Düzeni

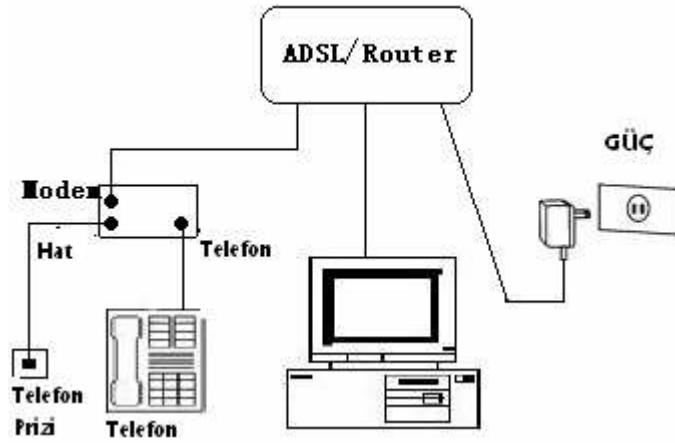


Ara Birim	Tanım
ŞALTER	Şalter açık/kapalı
Güç soketi	Güç adaptörü için takınız
RESET	Modem Reset düğmesi Donanımı resetlemek için yaklaşık 7 saniye basılı tutunuz. Modemin LED'i Güç LED'i haricinde önce yanacak ve sonra tamamen sönecektir ve modem kendiliğinden tekrar başlayacaktır. Bu hareket, modem varsayılan konfigürasyonunu geri getirecektir.
LAN	Bilgisayara veya anahtara bağlanması için LAN ara birimi
HAT	ADSL telefon hattına bağlanması için ADSL konektör

Bölüm 2 Donanım Kurulumu

Lütfen ADSL2/2+ modeminizi, aşağıdaki tanıma göre bilgisayara bağlayınız:

- Eğer splittere bağlanıyorsa, bir telefon kablosu kullanarak “Hat” splitterini duvar prizine bağlayınız
- Splitterin “MODEM” portunu ve modem “HAT” portunu bağlamak için diğer telefon kablosunu kullanınız. Splitterin “telefon” portu, telefonu ve splitteri telefon kablosuyla bağlamak için kullanılabilir.
- Modemin “LAN” portunu ve bilgisayarınızın “LAN” portunu bağlamak için Ethernet kablosunu kullanınız.



Eğer splittere bağlanmasına gerek yoksa,

- Modemi, bir telefon kablosu kullanarak duvar prizine bağlayınız

- Modemin “LAN” portunu ve bilgisayarınızın “LAN” portunu bağlamak için Ethernet kablosunu kullanınız

Bölüm 3 Modem parametreleri Ayarı

Bilgisayar ağı kartı IP adresinin konfigüre edilmesi

Modemden IP adresi almak veya bilgisayarınızın IP'sini modem ağ maskesiyle aynı ayarlamak için ağ kartınızın TCP/IP özelliklerini **otomatik olarak IP adresi al** olarak konfigüre ediniz.

(Örneğin: modem IP'si **192.168.1.1/255.255.255.0**,

Bilgisayarınızın IP'sini aşağıdaki şekilde ayarlayabilirsiniz:

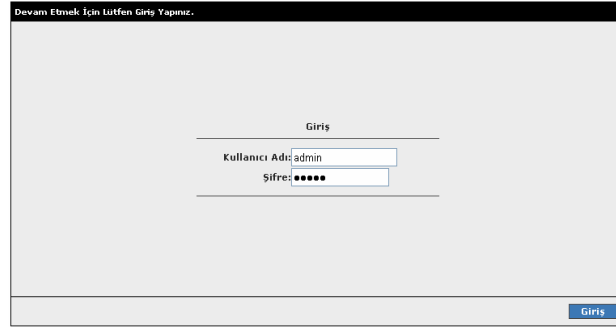
192.168.1.x/255.255.255.0

x'ten aralık 3 ila 255'dir)

Web ayarı ara birimi

IE veya Netscape Web browserı açınız, adres sütununa **http://192.168.1.1** (MODEM varsayılan IP adresi) girip <GİRİŞ> TUŞUNA basınız, aşağıdaki ayar arabirimine ulaşınız:

Kullanıcı adı ve şifresini girip WEB ayar arabirimine girmek için **Login** tuşuna basınız.



Varsayılan ayar:

IP Adresi: **192.168.1.1**

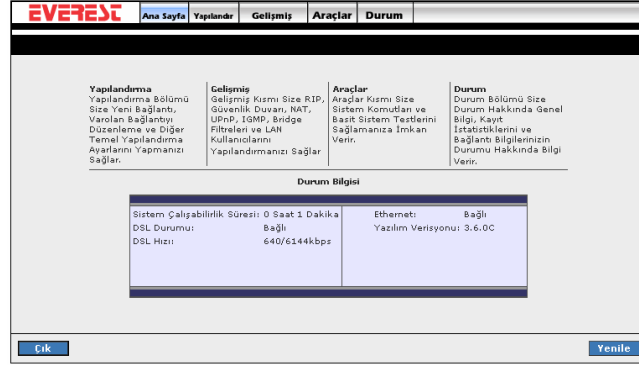
Ağ Alt Maskesi: **255.255.255.0**

Kullanıcı adı: **admin**

Şifre: **admin**

Ana arabirim

Doğru kullanıcı/şifre girildiği zaman aşağıdaki PENCERE ekrana gelecektir:



Burada referans için en çok kullanılan RFC1483 Bridge (Bridge) ve PPPoE konfigürasyonunu veriniz. Eğer diğer protokol hakkında daha fazla bilgi edinmek istiyorsanız detaylar için lütfen ADSL servis sağlayıcımızla irtibat kurunuz.

ATM (RFC1483 Bridge) (Bridge) üzerinden Ethernet ayarı

Ağ geçidini köprü olarak konfigüre etmek için Ana sayfada Setup (kur) tıklayıp Yeni Bağlantı veya bağlantı üzerine tıklayınız. Varsayılan PPPoE ayarı ekrana gelir. Tip alanından Köprüyü seçiniz ve Köprü bağlantı kurulum sayfası ekrana gelir. Köprü bağlantınıza özel bir isim veriniz; boşluk bırakmayınız ve

sayıyla başlamayınız. Bu durumda özel isme köprü0 denir. Kapsülleme tipini (LLC veya VC) seçiniz; eğer emin değilseniz sadece varsayılan modu kullanınız. VPI ve VCI ayarlarını seçiniz; DSL servis sağlayıcınız veya ISP'niz bunları verecektir; bu durumda DSL servis sağlayıcısı 0, 35 kullanıyordur. Ayrıca servis kalitesini de seçiniz (QOS); eğer emin değilseniz veya ISP bu bilgileri vermemişse varsayılan değeri bırakınız.

EVEREST		Ana Sayfa	Yapılandır	Gelişmiş	Araçlar	Durum
LAN Setup		Modem Kurulumu				
LAN Yapılandırması		Modülasyon Tipini Seçin.				
Ethernet Switch						
Firewall/NAT Servisleri		<input checked="" type="radio"/> MMODE <input type="radio"/> T1413 <input type="radio"/> GDMT <input type="radio"/> GLITE <input type="radio"/> ADSL2 <input type="radio"/> ADSL2Plus				
WAN Kurulumu						
Yeni Bağlantı						
Modem						
ttnet						
Hepsini Kaydet						
		<input type="button" value="Uygula"/> <input type="button" value="iptal"/>				

Konfigürasyonu kaydetme

Uygula düğmesi bu bağlantıyı geçici olarak kaydedecektir. Değişikliği kalıcı yapmak için Araçlara tıklayıp **Sistem Komutlarını** seçmeniz gereklidir. **Sistem komutları** sayfasında Hepsini Kaydet seçeneğini tıklayınız.

EVETESİ		Ana Sayfa	Yapılandır	Gelişmiş	Araçlar	Durum
LAN Setup	Hepsini Kaydet					
▶ LAN Yapılandırması	Ayarları Kaydetmeden Routeri Yeniden Başlatmayınız. Aksi Taktirde Yaptığınız Ayarlar Kaydedilmemiş Olacaktır ve Eski Ayarlar Geçerli Olacaktır.					
▶ Ethernet Switch	Ayarlarınızı Kaydetmek İstediyinizden Eminmisiniz?					
▶ Firewall/NAT Servisleri						
▶ WAN Kurulumu						
▶ Yeni Bağlantı						
▶ Modem						
▶ tttnet						
▶ Hepsini Kaydet	<input type="button" value="Hepsini Kaydet"/> <input type="button" value="İptal"/>					

NOT:

*Eğer ÇEVİRMELİ bağlantıyı seçerseniz, ADSL MODEMİNİZİ konfigüre ettikten sonra lütfen İnternete girmek için üçüncü taraf çevirmeli bağlantı programını yükleyiniz (Örneğin: **Ethernet 300/Ethernet 500/WinPoet**). Eğer sisteminiz WinXP ise, ek bir çevirici olmaksızın kendi İnternet erişim programını da kullanabilirsiniz.*

Ethernet (RFC2516) PPPoE üzerinden PPP ayarı

PPPoE aynı zamanda RFC 2516 olarak da bilinmektedir. PPP paketlerini Ethernet üzerinden kapsülleme yöntemidir. PPP veya Point-to-Point protokol, ağ hostları arasında bir ağ bağlantısı/oturumu kurma yöntemidir. Genelde kullanıcıların doğrulanması mekanizmasını sağlar.

PPPoE için ağ geçidini konfigüre etmek istiyorsanız Kur'a tıklayıp Yeni Bağlantıyı seçiniz. Varsayılan PPPoE ayarı ekrana gelir. Tip alanında PPPoE seçiniz ve PPPoE bağlantısı kurulum sayfası ekrana gelecektir; PPPoE bağlantınıza özel bir isim verin; boşluk bırakmayın ve sayıyla başlamayın. Bu durumda özel isme PPPoE0 adı verilir. Kapsülleme tipini (**LLC** veya **VC**) seçin; eğer emin değilseniz varsayılan modu bırakın. **VPI** ve **VCI** ayarlarını seçin; DSL servis sağlayıcınız veya ISP'niz bunları verecektir; bu durumda DSL servis sağlayıcısı 0,32 kullanıyordur. Ayrıca servis kalitesini de (**QoS**)

seçiniz; emin değilseniz veya ISP bu bilgileri vermemişse varsayılan ayarı bırakın.

Aşağıda farklı seçeneklerin bir tanımını bulacaksınız:

- a. Kullanıcı adı: PPPoE erişimi için kullanıcı adı; bunu size DSL servis sağlayıcınız veya ISP'niz verir.
- b. Şifre: PPPoE erişimi için şifre; bunu size DSL servis sağlayıcınız veya ISP'niz verir.
- c. Boş zaman aralığı: n saniye boyunca link hiçbir aktivite tespit etmezse PPPoE bağlantının kopması gerektiği anlamına gelir. Bu alan, İsteğe Bağlı özelliikle birlikte kullanılır. Linkin daima aktif olmasını sağlamak için bu alana bir 0 girin.
- d. Canlı Tutma: İsteğe bağlı opsiyon devrede olmadığı zaman bu değer, bağlantıyı koparmadan önce servis sağlayıcınıza bağlanmaksızın beklemesi gereken zamanı belirler. Linkin daima aktif olmasını sağlamak için bu alana bir 0 girin.
- e. Doğrulama: Üç doğrulama seçeneği mevcuttur: auto, Challenge Handshake doğrulama protokolü (CHAP), ve Şifre Doğrulama Protokolü (PAP).
- f. MTU: DSL bağlantısının aktarabileceği Maksimum Aktarım Ünitesi. Servis sağlayıcının n bayttan daha fazla göndermemesini isteyen bir değerdir. Bazı DSL/ISP sağlayıcılar daha yüksek bir değer istemesine rağmen maksimum belirtilen değer 1500'dür. Minimum MTU değeri 128'dir.
- g. İsteğe bağlı: İsteğe bağlı modu aktif hale getirir. Eğer belirtilen boş zaman aralığı değerinden sonra aktivite tespit edilmezse bağlantı kopacaktır.
- h. Varsayılan ağ geçidi: Eğer tiklenise, bu bağlantı İnternete varsayılan ağ geçidi haline gelir.
- i. MTU'yu yürütme: Eğer PPPoE bağlantısı üzerinden İnternete girerken problemler yaşıyorsanız bu kutuları tikleyin. Bu özellik, TCP Maksimum

Segman Boyutunu PPP MTU'ya deęiřtirerek PPP MTU ile uyum saęlamak için tüm TCP trafięini zorlayacaktır.

- j. Debug: PPPoE baęlantısı debugging olanaklarını aktif hale getirir. Debugging işleminden daha sonra bahsedilecektir.
- k. PPP Sayısız: Bu, telekomünikasyon için özel bir özelliktir. Blok kamu adreslerinin müşteriye atanması ve PPP'nin geçiř olarak görünmesi için kullanılır.
- l. LAN: PPP Sayısız alanıyla baęlantılı LAN alanı. PPP Sayısız özellięi aktif olduęu zaman paketlerin özel LAN'dan geçmesi gereklidir.

The screenshot shows the EVEREST network configuration interface. The main window is titled "PPPoA Baęlantı Kurulumu". The "Ad" field is set to "PPPoE" and the "Tip" is "PPPoA". The "Paylaęım" is set to "Pasif". The "Ayarlar" section has "NAT" and "Güvenlik Duvarı" checked. The "VLAN ID" is 0 and "Öncelikli Paketler" is 0. The "PPP Ayarlar" section has "Encapsulation" set to "LLC" and "VC". The "Kullanıcı Adı" is "username" and the "Şifre" is "abcd". The "Baęlantı Zaman Ařımı" is 60 seconds, "Aktif Tut" is 10 minutes, and "Denetleme" is "Otomatik". The "MTU" is 1500 bytes. The "Askıya Alma" section has "Varsayılan Aę Gecidi" checked. The "Numaralandırılmamıř PPP" checkbox is unchecked. The "PVC Ayarları" section has "PVC" set to "Yeni", "VPI" is 8, "VCI" is 35, "QoS" is "UBR", "PCR" is 0 cps, "SCR" is 0 cps, "MBS" is 0 cells, "CDVT" is 0 usecs, and "Otomatik PVC" is unchecked. The "LAN" is set to "LAN group 1". The interface has buttons for "Baęlan", "Baęlantıyı Ks", "Uygula", "Sil", and "iptal".

Örneęin: satıcının verdięi bilgiler.

VPI: 8

VCI: 35

Tip: PPPoE.

Kullanıcı adı: username

Şifre: abcd

Ařaęıdaki ayara bakınız:

- Set VPI/VCI:8/35

- Tip: **PPPoE**
- Kullanıcı adı: **username**
- Şifre: **abcd**
- MTU'yu yürütme: seçiniz

Dikkat:

“MTU'yu Yürütme” fonksiyonunun devre dışı bırakılması bazı web sitelerinin açılmamasına yol açacaktır.

PPPoE modunu kullanırken MRU'yu Yürütme fonksiyonunun devrede olması tavsiye edilir.

Bağlantıyı tamamlamak için şimdi uygula düğmesine basmanız gerekmektedir. Uygula düğmesi bu bağlantıyı geçici olarak kaydedecektir. Değişimi kalıcı yapmak için **Araçlara** tıklayıp **Sistem Komutlarını** seçmeniz gereklidir. Sistem komutları sayfasında **Hepsini Kaydet** seçeneğine tıklayınız.

Bölüm 4 Sorular & Cevaplar

1. Soru: Neden tüm LED göstergeleri kapalı?

Cevap:

- Güç adaptörü ile güç soketi arasındaki bağlantıyı kontrol ediniz
- Güç şalterinin açık olup olmadığını kontrol ediniz

2. Soru: LAN LED'i neden yanmıyor.

Cevap:

- ADSL modeminiz ile bilgisayarınız veya Hub/Şalter arasındaki bağlantıyı kontrol ediniz.
- PC veya Hub/Şalter çalışma durumunu kontrol ediniz ve normal çalıştıklarından emin olunuz.
- Modemi diğer cihazlara bağlamak için ağ kablonuzu kontrol ediniz:

PC için çapraz kablo kullanmanız gereklidir;

Hub/Şalter için düz kabloyu kullanmanız gereklidir.

3. Soru: LINK LED neden yanmıyor.

Cevap:

ADSL "hat" portu ile duvar prizi arasındaki bağlantıyı kontrol ediniz.

4. Soru: LINK LED'i açıkken neden internete giremiyorum?

Cevap:

Aşağıdaki bilgilerin doğru girildiğinden emin olunuz:

VPI / VCI

Kullanıcı adı / Şifre

5. Soru: Neden Modem konfigürasyon web sayfasını açamıyorum?

Cevap:

Bilgisayar ile modem arasındaki iletişimi kontrol etmek için aşağıdaki aşamaları takip ediniz:

start -> run (ping isteklerini girin) -> **Ping 192.168.1.1** (MODEM IP Adresi) tıklayın.

Eğer modeme ulaşamıyorsa aşağıdaki konfigürasyonu kontrol ediniz:

- Ağ kablosunun tipi
- Modem ile bilgisayar arasındaki bağlantı
- Bilgisayarınızın TCP/IP ayarı

6. Soru: Yanlış konfigürasyon yaptıktan sonra varsayılan ayar nasıl yüklenir?

Cevap:

Varsayılan konfigürasyonu yüklemek için “reset” tuşuna basıp yaklaşık 10 saniye basılı tutunuz.

Modemin varsayılan IP adresi: 192.168.1.1 / 255.255.255.0,

Kullanıcı / şifre: **admin / admin**

Hasar Teknik Desteği

Garanti kapsamındaki ürünün yetkili servisin dışındaki herhangi bir teknik servis yerinde yada kendiniz tarafından açılması durumunda ürün garanti kapsamından çıkmaktadır. Aşağıdaki şartlardan biri veya hepsi olması durumunda yetkili teknik servisimizden hizmet alınız.

- 1- Bağlantı kablosu zarar gördüğünde,
- 2- Sıvı dökülüp yada içine obje kaçtığına,
- 3- Suya maruz kaldığında,
- 4- Çalıştırma talimatları uygulandığı halde çalışmadığında yada performansında beklenmedik bir değişiklik görüldüğünde,
- 5- Ürün düşürüldüğünde yada zarar gördüğünde

Kullanım hatalarına ilişkin örnekler

1. Ürünün kullanım kılavuzunda belirtilen şekilde kullanılmamasından kaynaklanan hatalar.
2. Ürün sıcak ve aşırı nemli ortamlarda çalıştırıldığı zaman kısa devre yapabilir.

3. Ürün kutusu içinde üretici firma tarafından verilen bağlantı kabloları dışında ek bağlantı kabloları kullanmak.

4. Kullanıcı yada yetkili olmayan servisler tarafından yapılan müdahaleler veya parça eklenip yada çıkarılması.

5. Cihazlara dışarıdan yapılan fiziksel darbeler ve kırılma gibi hasarlar.

6. Cihazın seri numarasının tahrip edilmesi yada sökülmesi.

7. Orijinal yedek parça yada sarf malzemesi kullanılmamasından meydana gelen arızalar.

8. Yangın, yıldırım, sel, su basması, deprem gibi doğal afetlerden oluşan hasarlarda.

Periyodik bakım gerektiren durumlar

Ürün kullanım kılavuzunda belirtilen durumlara dikkat edildiği müddetçe bakım gerektirmemektedir. Ürün ancak normal dışı bir çalışma gösterdiğinde veya hiç çalışmadığında yetkili servisler tarafından yapılacaktır.

Bakım, onarım ve kullanmada dikkat edilmesi gereken hususlar

1. Tozlu ortamlarda tozlanmasını engelleyecek örtü kullanınız
2. Üzerine sıvı türü nevi ürünleri dökmeyiniz
3. Üzerine ağır malzeme bırakmayınız

Taşıma sırasında dikkat edilecek hususlar

Cihazı dikkatlice kutusundan çıkarın ve tüm aksesuarları kaybolmamaları için kutunun içinde muhafaza edin.Cihazı nakliye hasarı ihtimaline karşı kontrol edin.Eğer cihazınız hasarlıysa ve çalışmıyorsa derhal satın aldığınız yeri bilgilendirin.Eğer cihaz doğrudan size gönderildiyse, gecikmeden gönderen firmaya bilgi verin. Yalnızca alıcı (cihazı alan müşteri veya firma) nakliyat zararı için hak talep edebilir.Cihazı ileride taşıma olasılığına karşı orijinal kutuyu ve paket materyallerini saklayın.

1. Ateş ve darbeden koruyunuz,ıslak ve rutubete maruz bırakmayınız.
2. Yüksek dereceli sıcaklıklardan uzak tutunuz
3. Ürün orijinal kutusu içerisinde taşınmalıdır.

Garanti Koşulları

1. Herhangi bir problem olduğunda 2 yıl içinde fatura ve garanti belgesini ana servisimize gönderiniz.
2. Hatalı kullanımla ilgili herhangi bir hasar ürünü garanti dışı bırakır.
3. Ürün üzerinde darbe, kırık, yamk ve bilginizin dahilindeki servisler dışında sisteme yapılan herhangi bir teknik müdahale ürünün garanti dışı bırakır.

4. Taşıma esnasında doğabilecek herhangi bir aksaklıktan firmamız mesul değildir.
5. Servise getirilen ürünlerin arıza durumunu ve arıza oluş şekillerini açık ve net olarak belirtiniz.
6. Servise gönderilen sistemin en geç bir ay içinde geri alınması gerekmektedir.

Güvenlik Talimatları

Talimatları oku: Ürün çalıştırılmadan önce tüm güvenlik uyarıları ve kullanım talimatları okunmalıdır.

Temizleme: Temizlemeden önce ürünün PC bağlantısından çıkartınız. Sıvı temizleme malzemeleri kullanmayınız. Temizlik için nemli bez kullanınız.

Yerleştirme: Ürünü başka bir objenin üstüne yada sabit olmayan bir masanın üstüne bırakmayınız. Ürün düşebilir, zarar görebilir.

Sıvı ve nem: Ürünü suya yakın yerlerde kullanmayınız.

Isı: Direk güneş ışığında maruz bırakmayınız

Objeye ve sıvı girişi: Ürün içine obje sokmayınız. Ürün üzerine sıvı dökmeyiniz.

Hizmet: Ürünün kapaklarını açarak tamir etmeye çalışmayınız. Yetkili servisin müdahalesini bekleyiniz.

Parçaların değiştirilmesi: Parçaların değiştirilmesi yetkili servisler tarafından yapılır. Tarafınızca yapılan müdahalede değiştirilen parçalar ürüne zarar verebilir.

İthalatçı Firma

Ünvanı: Segment Bilgisayar Dış Tic. Ltd. Şti

Adresi: Dereboyu cd. No:65 Mecidiyeköy İstanbul/Türkiye

Tel: +90212 266 62 90

Fax: +90212 266 62 98

E-mail: info@segment.com.tr

Web: <http://www.segment.com.tr>

Yetkili servis istasyonu

Ünvanı: Segment Bilgisayar Dış Tic. Ltd. Şti

Adresi: Dereboyu cd. No:65 Mecidiyeköy İstanbul/Türkiye

Tel: +90212 266 62 90

Fax: +90212 266 62 98

E-mail: info@segment.com.tr

Web: <http://www.segment.com.tr>